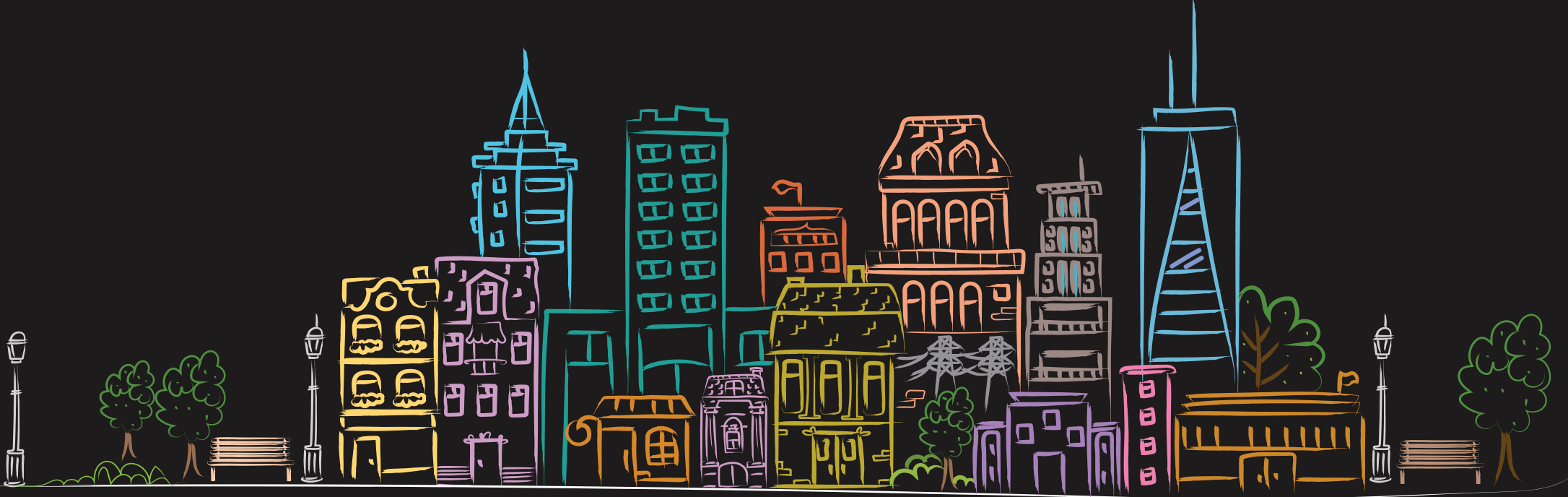




Comfort Plus
Kullanım ve Bakım Kılavuzu



☎ 0 850 840 49 39 📷 citycocotr 🖱 citycoco.com.tr



Değerli CITYCOCO kullanıcıları;

CITYCOCO Elektrikli Scooter'ı tercih ettiğiniz için teşekkür ederiz.

Elektrikli Scooterınızı yerel otoritelerin izin verdiği trafik şartlarında güvenle kullanmak ve performansından tam anlamıyla faydalanmak artık sizin elinizde, Kullanım ve Bakım El Kitabı bunun için gerekli tüm teknik, bakım ve uyarı bilgilerini sunmaktadır. Elektrikli Scooterınızı kullanmadan önce Kullanım ve Bakım El kitabının tamamını okuyunuz.

Kullanım ve Bakım El Kitabı içerisinde yer alan Uyarı, Dikkat ve Not bilgileri siz ve elektrikli scooterınız için önem arz eden hususları içermektedir ve mutlaka uymanız gerektiğini unutmayınız.

Bakım, kontrol ve tamirat gerektiren durumlarda scooterınızı, en sağlıklı servis hizmeti için CITYCOCO Yetkili Servislerine götürünüz.

Bakım Sorumluluğu; elektrikli scooterınızın bakım gereklilikleri, Kullanım ve Bakım El Kitabı içerisinde verilmiştir. Motosiklet sahibi olarak imalatçı/ithalatçı firma tarafından belirtilen bakım periyot ve işlemlerinin yaptırılması sorumluluğu size aittir.

Kullanım ve Bakım El Kitabı içerisinde yer alan bilgiler, yayın tarihi itibarı ile mevcut, teknik bilgi, resim, fotoğraf ve özellikleri kapsamaktadır, yenileştirme ve değişikliklerden dolayı, Kullanım ve Bakım El Kitabında bazı farklılıklar olabilir. CITYCOCO herhangi bir bilgilendirmede bulunmadan ürün üzerinde değişiklik yapma hakkını saklı tutar.

İyi yolculuklar dileriz

İthalatçı

KNB LOJİSTİK DIŞ TİCARET LTD. ŞTİ.

Bu Kılavuzu Dikkatlice Okuyunuz

Bu kullanım Kılavuzu CITYCOCO LT-018 Elektrikli Scooterınızın emniyeti, kullanımı ve bakımı ile ilgili önemli bilgiler içerir. Elektrikli Scooterı kullanan tüm kişiler, scooterı sürmeden önce kılavuzun içindekileri dikkatlice okuyup anlamalıdır. Kendi güvenliğiniz için bu kullanım kılavuzundaki ve elektrikli scooter üzerinde bulunan etiketlerdeki tüm uyarıları anlayın ve bunlara uyun. Bu kullanım kılavuzu elektrikli scooterınızın ayrılmaz bir parçası kabul edilmelidir ve daima elektrikli scooter ile beraber tutulmalıdır.

İÇİNDEKİLER

TANITIM	4
<u>Ürünün Başlıca Özellikleri</u>	4
ANA PARÇALAR VE ELEKTRİKLİ SCOOTER GENEL GÖRÜNÜŞÜ	5
TİP ONAY LEVHASI VE MOTOR ŞASI NUMARALARI	7
TEMEL TEKNİK PARAMETRELER	8
UYARILAR	9
EMNİYETLİ SÜRÜŞ İÇİN ÖNLEMLER	11
<u>Güvenli Sürüş</u>	11
<u>Doğru Kullanma Yöntemi</u>	12
<u>Kontrol Temizlik ve Bakım</u>	16
GENEL ARIZALAR VE ÇÖZÜM YÖNTEMLERİ	17
ELEKTRİK DİYAGRAMI	18
GARANTİ ŞARTLARI	19
AT UYGUNLUK BELGESİ	21
İMALATÇI / İTHALATÇI FİRMA BİLGİLERİ	22

TANITIM

Bu Elektrikli Scooter Karayolları Trafik Yönetmeliğine tabi L1 Sınıfı Azami hızı 45 km/s'i, azami sürekli nominal güç çıkışı 4 kW'ı geçmeyen iki tekerlekli araçtır.

Bu araç çekici bir tasarım için 3D teknolojisi ile tasarlanmıştır. Rahatlık ve moda ön planda tutularak benzersiz bir stil oluşturmak için farklı konfigürasyonlarda sunulmaktadır. Yapı itibarı ile basit, şık ama sıra dışı, dikkat çekici ve mütevazı bir araçtır.

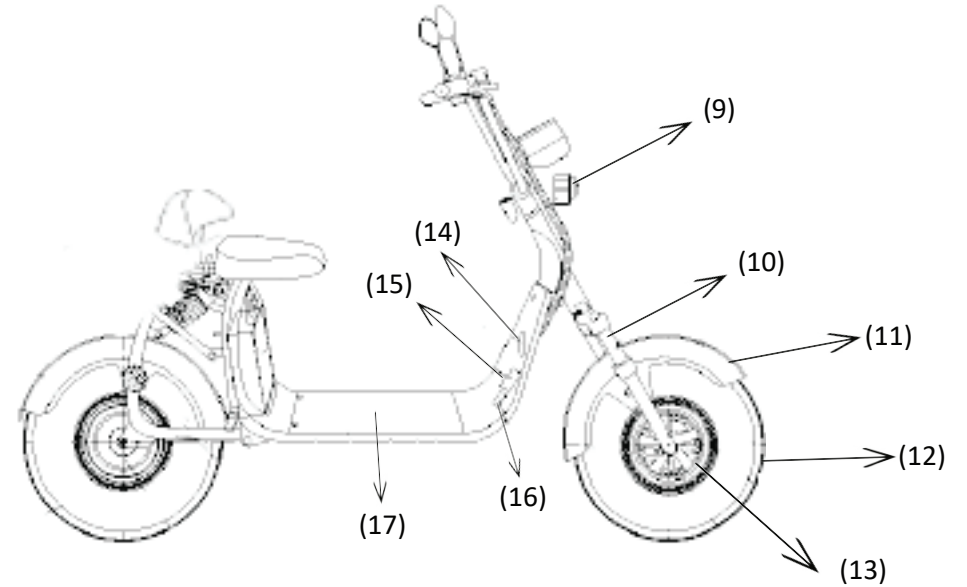
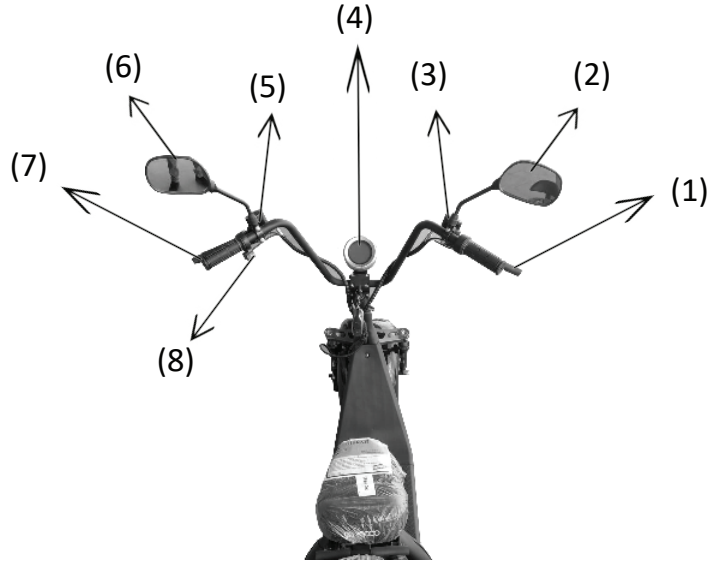
Ürünün başlıca özellikleri şunlardır:

- 1- Lityum İyon Batarya: Ürün CE, RoHS ve UN3803 sertifikalarının gerektirdiği tüm testlerden geçmiştir. Bu nedenle güvenilir ve emniyetlidir. Batarya ömrü, kurşun asit bataryalara göre 3 kat daha uzundur. Kurşun asit bataryalara kıyasla 1/3 oranında daha hafiftir. Hızlanma ve tırmanma için yeterince yüksek voltaj değerine sahiptir. Yeşil Enerji sınıfında tanımlanmış bir türdür ve bu nedenle üretim ve kullanım esnasında çevre kirliliği oluşturmaz.
- 2- Batarya Bölmesi: Araç selesinin altında ki kilitlenebilir bölümde bulunmaktadır. Ağırlık merkezinin ortasında bulunması nedeniyle dengeli, güvenli bir sürüş sağlar.
- 3- Motor: Yüksek kaliteli manyetik çelik, Silikon ve sac, kalın bobinler, hassas rulman ve güçlü bir motor mili ile imal edilmiştir. Güçlü ve dayanıklıdır.
- 4- Lastikler: Tercih edilen lastikler, ATV tarafından da kullanılan azami geniş düz oluklu vakum lastiklerdir. Bu lastikler daha kararlı yol tutuşu, kısa fren mesafesi sağlarken oldukça da sağlamdır. Sürücüye daha güvenli, konforlu ve pürüzsüz bir sürüş keyfi getirmektedir.
- 5- Şasi: 3 boyutlu sanal tasarımla başlayan şasi hazırlığı dijital üretim robotlarınca boruların bükülmesinden argon kaynağına kadar tüm şasinin bütünü üretilinceye kadar duraksamadan yapılmaktadır. Kaymaya karşı güvenli ayak basma zemini ile ister ayakta ister oturarak güvenli ve özgürce kullanım deneyimi sağlamaktadır.
- 6- Disk Fren: Ön ve arka fren sisteminde Hidrolik Disk sistemi kullanılmıştır.
- 7- Gidon: Ergonomik ve sağlam tasarımıyla güçlü ve rahat bir yönlendirme sağlar.
- 8- Tutma Barları: Enjeksiyon kalıp yöntemiyle üretilen yumuşak kauçuk malzemeleri konforlu bir tutuşa ev sahipliği yapar.
- 9- Sele: Uzun süre rahatça binmeniz için iyi tasarlanmış yüksekliği, kullanılan deri kaplaması ile rahat edeceğiniz bir seledir.
- 10- Akıllı Şarj Cihazı: Tam otomatik ve portatif bir görünüme sahiptir. Şarj cihazının herhangi bir bakıma ihtiyacı yoktur. 20V AC güç sağlanabilen her yerde kullanılabilir.
- 11- Kontrol Merkezi: Özel olarak kalibre edilen kontrol merkezi frenlemeye gerek kalmadan gaz kontrol sistemine göre de sistemi daha güvenli hale getiriyor.

ANA PARÇALAR VE ELEKTRİKLİ SCOOTER GENEL GÖRÜNÜŞÜ

- (1) Ön Fren Maneti
- (2) Sağ dikiz aynası
- (3) Ön fren Hidrolik Üst Merkez
- (4) Gösterge Paneli
- (5) Arka Fren Hidrolik Üst Merkez
- (6) Sol dikiz aynası
- (7) Arka Fren Maneti
- (8) Sol Kumanda Düğmesi

- (9) Ön Far
- (10) Ön Amortisör
- (11) Ön çamurluk
- (12) Ön Teker
- (13) Ön Fren Diski
- (14) Korna
- (15) Beyin (Kontrol Merkezi)
- (16) Dönüştürücü
- (17) Sehpa



ANA PARÇALAR VE ELEKTRİKLİ SCOOTER GENEL GÖRÜNÜŞÜ

(18) Yan Sehpa Ayaklık

(19) Batarya

(20) Sele

(21) Yolcu dayanağı

(22) Stop lambası / Arka lamba

(23) Plaka

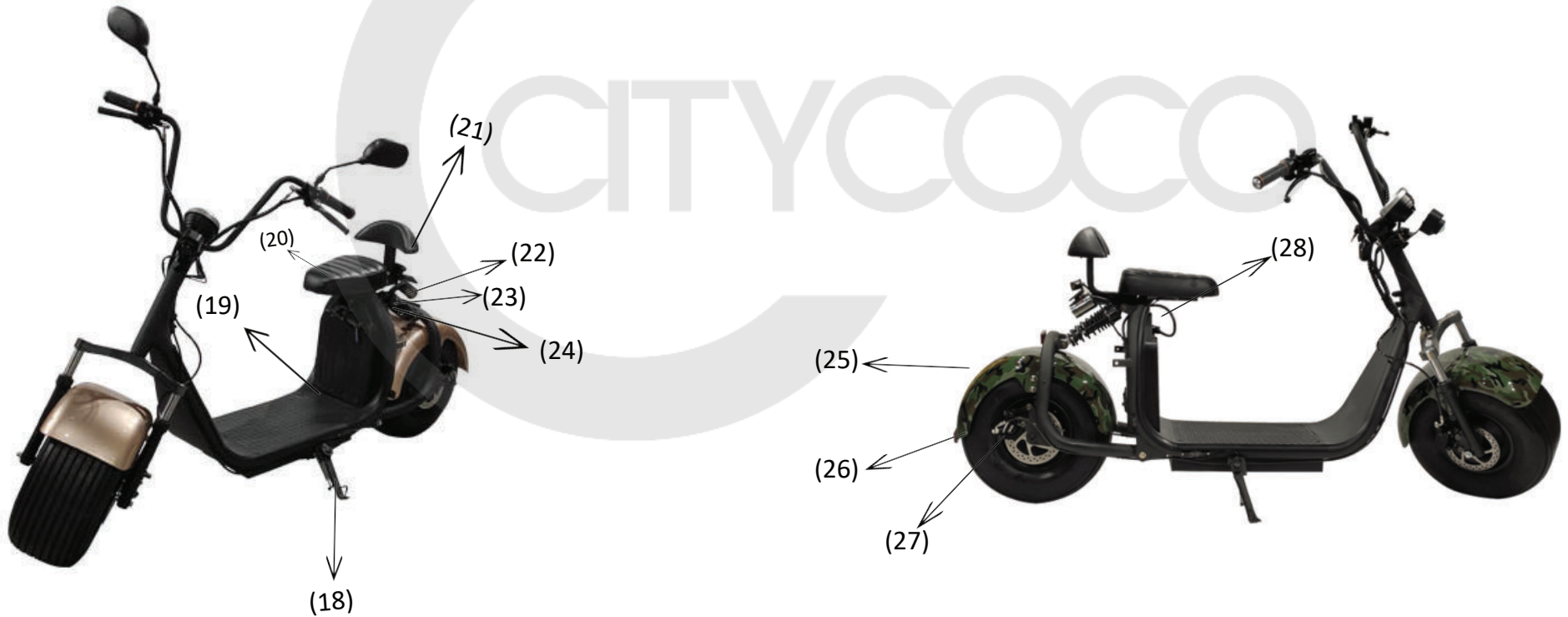
(24) Arka Amortisör

(25) Arka Çamurluk

(26) Arka Teker

(27) Elektrikli Motor

(28) Batarya Bağlantı Soketi



TEMEL TEKNİK PARAMETRELER

a- Aracın genel teknik parametreleri

- 1- Toplam boyut: 1830 * 810 * 1160mm
- 2- Dingil Mesafesi: 1380mm
- 3- Koltuk yüksekliği: 700mm
- 4- Bisikletin ağırlığı: <60 kg
- 5- Lastik özellikleri: 18*9.5-8
- 6- Max. Yük: 100 kg
- 7- Tasarlanan azami Hız: <40km/s
- 8- Menzil: 25 ~ 40km (sürücü ağırlığı, yol eğimine göre değişiklik göstermektedir)
- 9- Azami Tork: 95n / m
- 10- Azami Eğim: <18 °
- 11- Frenleme performansı (hız 20KM/H):
Kuru durumda: ≤ 1.2m; Islak durumda: ≤ 3.1m

b- Batarya teknik parametreleri

- 1- Batarya tipi: Lityum–lon batarya
- 2- Kapasite: 12Ah 15Ah 20Ah 25Ah
- 3- Nominal Voltaj: 60V 72V

c- Motor teknik parametreleri

- 1- Motor Tipi: Fırçasız doğru akım Hub motor
- 2- Anma gücü: 1000W 1200W 1500W

d- Kontrol Merkezi genel teknik parametreler

- 1- Sınırlayıcı koruma değeri: ≤25±1A
- 2- Düşük voltaj koruma değeri: 52±0.5V

e- Şarj ünitesi genel teknik parametreler

- 1- Giriş voltajı (AC): AC140 ~ 240V 50/60 Hz
- 2- Çıkış voltajı (DC): 71.4±0.4V
- 3- Şarj Süresi (Kalan miktara bağlı olarak): 5~7 saat

Not: Yukarıdaki bilgilerin model farklılıklarına istinaden değişmesi durumunda teknik parametreler için web sitesi veri tabanımıza bakınız.

www.citycoco.com.tr

UYARILAR

Giyisiler

Emniyetli sürüş için gerekli ana hususlar rahat olmak ve konforlu kıyafetler giymektir. Emniyetli bir sürüş için trafik kurallarını gözetmek üzere, soğukkanlı olun, rahatlayın ve dikkatli olun.

- 1) Eldiven takın.
- 2) Giysilerinizi güzelce düzenleyin. Gömlek kollarını sıkıca bağlayın ve bunların fren kollarına takılmayacağından emin olun.
- 3) Kask takın ve sıkıca bağlayın.
- 4) Parlak veya yansıtıcı kıyafetler giyin. Alçak topuklu ayakkabılar giyin.

DİKKAT!

Elektrikli Scooter kullanıcıları, tehlikeyi önlemek için bol veya çok uzun giysiler giymemelidir.

Elektrikli Scooter çalışır durumdayken veya stop ettikten sonra fren disklerine kesinlikle dokunmayın.

Elektrikli Scooteri park ederken, tehlikenin önüne geçmek adına kuru zeminlerden veya alev alması muhtemel malzemelerden uzak olmasına dikkat ediniz.

Aksesuarlar & Modifikasyon

Elektrikli Scooter için aksesuar seçerken ve bunları takarken son derece dikkatli olun.

CITYCOCO Elektrikli Scooter sahiplerinin temin edebileceği çok sayıda aksesuar mevcuttur. CITYCOCO satın almayı istediğiniz aksesuarların kalitesi veya uygunluğu üzerinde direkt bir kontrole sahip değildir. Uygun olmayan aksesuarları veya mevcut tüm aksesuarların kombinasyonlarını test etmesi mümkün değildir.

Ancak Yetkili Servisleriniz kaliteli aksesuar seçiminde ve bunların doğru şekilde takılmasında size yardımcı olabilir.

Modifikasyon yapmayın!

Herhangi bir orijinal ekipmanı sökmemenizi veya motosikletinizin tasarımını ve/veya çalışmasını değiştirecek şekilde modifiye etmemenizi önermekteyiz.

Yük Taşıma

Bu genel hususlar scooter'ınızı donatıp donatmayacağınız veya nasıl emniyetli bir şekilde yükleyebileceğiniz konusunda yol gösterir.

Azami ağırlık kapasitesi (sürücü, yolcu, tüm kargo ve tüm aksesuarlar dahil) 100 kg

Yük taşıma bölümlerinden birini aşırı şekilde yüklemek dengesini ve manevra kabiliyetini etkileyebilir.

- Scooter'ınızı uygunsuz şekilde yüklenmesi dengesini ve manevra kabiliyetini etkileyebilir. Kargo taşırken düşük hızlarda seyretmelisiniz. Bir yolcu veya kargo taşıdığınızda bu hususlara dikkat edin.
- Her iki lastik basıncının kontrolünü yapınız.
- Taşınacak olan yük veya yüklerin motosiklete sıkı bir şekilde sabitlenmesine sağlayınız.
- Taşınacak yükün motosikletin merkezine sabitleyiniz.

UYARI !

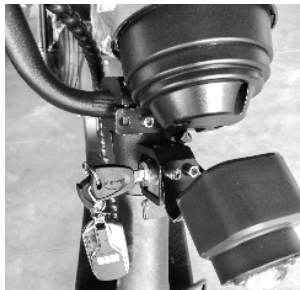
- Aşırı veya yanlış yükleme aracın yol tutuşunda, dengesinde ve frenlemesinde kazaya yol açabilecek durum teşkil edebilir.
- Söz konusu scooter için belirtilen yük kapasitesini asla aşmayınız.
- Taşıyacağınız yükü motosikletin merkezine sabitleyiniz.
- Herhangi bir kazaya mahal vermemek için, yük taşırken hızınızı düşük tutunuz ve Frenleme mesafenizi yük durumuna göre uzun mesafe bırakınız.
- Sürüş esnasında güvenliğiniz için kask takınız
- Sürüş esnasında Kanunların belirttiği hız sınırını geçmeyiniz.
- Fren diskleri sıcaklığı sürüşten sonrası çok yüksektir.
- Emniyetli bir sürüş için yasalara aykırı olan modifikasyondan kaçınınız.
- Scooterınızı Yetkili Servis tarafından Periyodik Bakımlarını yaptırınız ve sürüş öncesi kontrolleri yapınız.

DİKKAT!

Gidon kilitleme işleminden sonra, gidonun kilitlendiğinden emin olmak adına gidonu hafifçe hareket ettirtin.

Sürüş öncesi gidon kilidinin kapalı olduğundan emin olun. Zira gidon kontrolden çıkarak istenmeyen kazaların oluşmasına neden olacaktır.

Elektrikli Scooterınızı trafiği engel olacak şekilde park etmeyin.



Güvenli Sürüş

- Lütfen trafik kurallarına uyun ve güvenli bir şekilde kullanın. Lütfen hızınızın güvenli sınırlarda olduğunu kontrol edin. (Not: Bu aracın güvenli hızı 25km/saat' tir)
- Sürüşe başlamadan önce bu Talimatları iyice gözden geçirin, daha sonra açık bir alanda egzersiz yapın. Sürüşünün temelini oluşturan bisikletin yapısını ve performansını öğrendiğinizde Sürüş becerileriniz artacaktır.
- Sürüşe aşına olmayan ya da aracı tanımayan veya araç kullanmaya ehil olmayan personele bu aracı ödünç vermeyin. Tek el ile veya ellerinizi serbest bırakarak bu aracı kullanmak son derece tehlikelidir!
- Yağmurda veya karlı günlerde kullanırken dikkatli olun. Yağmur veya karlı zeminde kayma tehlikesi olabileceğini unutmayın. Özellikle kazaları önlemek için yağmur veya kar koşullarında erken frenlemeniz gerektiğini unutmayın!
- Lütfen kaskınızı doğru takın. Sürüş esnasında kask kullanın!
- Uygun giysiler giyin; tüm vücudunuzun rahatça hareket edebilmesi için çok kalın giysiler giymeyin. Mümkün olduğunca kol kısımları kapalı giysiler ve topuksuz ayakkabı ile kullanın.
- Aşırı yüklemeyin. Bu aracın azami yüklemeye ağırlığı 200 Kg'dır. Tutma kolunun yük taşıma hassasiyeti diğer şasi alanlarından farklıdır. Gereksiz yük bindirmek gidon üzerinde tehlikeli titreşimler ve dengesizlik oluşturabilir. Bu araç dengeli seyahat için çift kişilik üretilmiştir. Ön zemine eşya veya başka bir yolcu almak tehlikelidir!

Not:

Bakım, onarım ve bakım kolaylığı için, firmamız tarafından üretilen her bisiklet, dağıtım birimine sizin için daha iyi hizmet vermesine yardımcı olmak amacıyla bir elektrikli scooter şasi numarası ve motor numarası ile işaretlenmiştir. Elektrikli scooter şasi numarası sehpanın sağ arka kısmındaki tip onay plakası üzerine, motor numarası motorun dış muhafaza kapağına kazınmıştır.

Doğru kullanım yöntemi

1. Sürüş Yöntemi

İki tekerlekli araçların oturma durumuna göre belirlenir. Kullanıcı, sele orta kısmına oturmalıdır. Eğer kullanıcı selenin arka tarafına doğru oturacak olur ise ön tekere gelecek yük azalacak, sonuç olarak gidon hakimiyeti kaybolacak ve tehlike arz edecektir. Dönüş yaparken, vücudunuzu dönüşe göre iç tarafa yatırırsanız elektrikli scooterunuz ile manevra yapmanız kolay olacaktır, aksi durumda denge kayıpları meydana gelebilecektir.

Hasarlı ve engebeli yollarda elektrikli scooter kullanırken, gidonu sıkıca tutunuz ve hızınızı düşürünüz.

Yağmurlu veya karlı günlerde, ıslak zemin kolayca yana kaymaya neden olabilir, bu nedenle aracı yavaş ve dikkatli kullanmanız gerekiyor. Yollarda biriken su, pedalin altındaki batarya kutusunun üzerine geliyorsa, kısa devre nedeniyle oluşabilecek elektrikli parçaların hasar görmesini önlemek için sürüş yapmayın. Bu arada, frenleme performansı düşecek ve bu da kolayca kazalara neden olacaktır.

2. Park metodu

Park ederken, lütfen araçlara ve yayalara dikkat edin. Yolun sağ tarafına düz biçimde yavaşça park edin, rampada park etmeyin. Doğru biçimde park ettikten sonra güç kaynağı kilidini (bazı modeller) sağa doğru çekip çıkarın. Ardından aracı bisiklet kilidi ile kilitleyin.

3. Elektrik göstergesi çalıştırma yöntemi

Güç kaynağı kilidi takıldıktan sonra, voltaj gösterge ışığı yanar. Tam şarjda toplamda 5 ızgaralı, yeşil, sarı ve kırmızı ışık vardır. Yeşil ışık üç ızgaraya sahiptir; her bir ızgara, anma elektriğinin %25'idir; Sarı ışığın her ızgarası, nominal elektriğin %20'sidir; Kırmızı ışığın her ızgarası ise nominal elektriğin % 5'ini oluşturur. Kırmızı ışık devam ederken yanar sarı ışık, hiçbir elektrik kalmadığını gösterir; bu nedenle, mavi ışığın söndüğünü gördüğünüzde, bisikletin hemen şarj edilmesi gerekir.

4. Güç kaynağı kilidi (Kontak Anahtarı) kullanımı

Güç kaynağı kilidinin anahtarı bağlantı için saat yönünde bir kez döndürüldükten sonra motor çalıştırılabilir. Sürüş sırasında anahtarı çıkarmayın ve güç kaynağını kapatmayın; ayrıca güç kaynağı kilidini kapatmak için anahtarı saatin ters yönünde döndüremezsiniz. Güç kaynağını kapattıktan sonra, motor çalışmayı durduracaktır. Park ettikten sonra, güç kaynağını kapatmak için güç kaynağı kilidini saatin tersi yönünde çevirin ve ardından anahtarı çekin.

5. Gaz kolu (hız kontrol kolu)

Eğer sürücü gaz kolunu kendine doğru çevirirse araç hızlanır. Kolu ters istikamete çevirmesi veya serbest bırakması durumunda hız azalacaktır.

6. Fren kullanımı ve önem arz eden hususlar

Fren Kullanımı

Fren mesafesi ayarı: Fren tutamağı ve tutma yeri tüpü arasındaki ayar vidasını 2mm'lik bir alyan anahtarı kullanarak çevirin, fren kol yastıkları ile fren diski arasındaki boşluğu elinizi iyi hissettiğiniz orana kadar ayarlayın.

Fren balataları 1 mm'den fazla aşınmışsa, fren balatalarının ayar vidaları son konuma gelmişse, ya da her altı ayda bir fren balatalarını değiştirin. Fren balatalarını değiştirirken, diğer fren balatasını çıkarmak için temiz bir tornavida kullanarak fren balatalarından birine basın. Değişim tamamlandıktan sonra, fren pabuçlarının ayar vidasını uygun bir konuma (elinizi rahat hissettiren bir konuma) geri getirmek gereklidir.

Çalıştırma süresi: Disk freni yüzeyinin tam olarak çalışması için belirli bir süre gerekmektedir. Disk ve balatalar birbirine tam uyum sağladıktan sonra, frenleme kuvveti önemli ölçüde artacaktır. Yeni bir disk freni kullandığınız ilk hafta, fren alışma süresidir. Alışma süresince, çok büyük bir kuvvetle frenleme yapmayın, aksi takdirde fren balataları ve fren gövdesinde iyileştirilemeyen hasar meydana gelebilir. Doğru çalışma yöntemi, sürüş esnasında hafif fren yapmaktır, böylece fren pabuçları ile disk freni arasında uygun sürtünme oluşturulur.

Yağ değişimi: Bu disk fren, değiştirilmesi gereken mineral yağı kullanır (genelde 2 ~ 3 yıl) Frenleme kolu zayıfladığında, Bir enjektör kullanarak yağı değiştirin.

Önem arz eden hususlar

Disk freni ve fren balataları ile kaliper çevresinde yağlama yağı kullanmayın. Disk freninin ve fren balatalarının yüzeyine elle dokunmayın, aksi takdirde frenleme performansı önemli ölçüde azalacaktır. Montaj esnasında Fren balatalarını kirleten az miktarda yağlama gresi bulaşırsa yayılmasını önlemek için frenleme yapmayın. Yağ hidrolik diskli frenlerde kuvvetli frenleme gücüne sahiptir; çok güçlü frenlemeyi önlemek için iki fren arasındaki farka uyum sağlamak için güvenli bir yerde çok sayıda egzersiz yapmanız gerekir. Aksi halde ani fren ve tekerlek kilitlemesi nedeniyle yaralanma yaşanabilir.